

RUTA POR LA ARBOLEDA

San Juan (669m), Pico Pastores (674m), Alto Galdames (715m), Pico Mayor (742m) y Ganeran (821m)

2021-05-23

Ruta con dificultad media teniendo el inicio y el final en el parking del Centro de Interpretación Ambiental PEÑAS NEGRAS. El Centro PEÑAS NEGRAS está emplazado en el municipio de Ortuella, en pleno corazón de la Zona Minera de Bizkaia, punto estratégico de observación de un amplio arco paisajístico. Este enclave constituye el lugar ideal para apreciar la profunda transformación del entorno como consecuencia de la acción humana.



Hubo un tiempo en el que la seña de identidad del País Vasco eran los Altos Hornos, que fundían el mineral de hierro que se extraía de los Montes de Triano. Hoy, la escasez de mineral ha provocado que la explotación minera haya dejado paso al disfrute de dichos montes a

través de sugerentes itinerarios. Estos montes se localizan en la comarca vizcaína conocida como Zona Minera, y entre finales del siglo XIX y mediados del XX fueron un hervidero de mineros, vagonetas cargadas de mineral, tranvías aéreos, planos inclinados y un sinfín de elementos relacionados con la minería. Desgraciadamente todo fue desmantelado y apenas quedan restos de aquella actividad. Casi un siglo de intensa actividad minera ha ido forjando un singular paisaje en todo el entorno de los Montes de Triano.

Recorrido

Salimos del Centro de Interpretación Ambiental (484m) en dirección a Pico Pastores. Subimos al punto denominado "Peñas Negras" y tomamos el camino de la derecha en continuo ascenso. Durante el ascenso vamos apreciando a nuestra derecha toda la panorámica del Abra. Cuando finaliza la subida llegamos a una encrucijada de caminos. Dejamos el camino de la izquierda que sube hacia Peña (o Pico) Pastores y seguimos de frente, por la pista siguiendo las balizas, en este caso, bicolors (morado/naranja) hasta llegar a una nueva bifurcación.

En este cruce, dejando a la derecha una pista que se dirige a la cima de La Rasa (606m), continuamos de frente y nos encontraremos delante nuestro el Pico de San Juan. Ascendemos dejando que la pista vaya por su derecha y subimos campo a través por una zona kárstica con zona de hierba hasta llegar a la cima.

El Pico San Juan ofrece su ladera suave y herbosa donde ovejas, caballos y vacas pastan libres. Desde el alto (buzón) divisamos Ganerán, Pico La Cruz y la hondonada de la mina Dolores. En su centro hubo una balsa ahora invadida por los carrizos y los endrinos. A la



derecha de la cima ¡atención! una espectacular grieta permite asomarse al abismo. Es una gigantesca galería derrumbada



Tiene entrada por la base del pico. **Cima del Pico San Juan (667m) (tiempo 0:40 horas y 2,4 km).**

A continuación descendemos desde el Pico de San Juan hasta la pista que se dirige a la fuente Pico Pastores y atravesándola y siguiendo de frente tomamos el sendero en subida hacia el Pico Pastores.

Es una pequeña cumbre pese a que no posee una gran entidad como cima, quizás es su carácter rocoso el que ha suscitado el interés de los montañeros de la zona.



Tras 3,4 Km llegamos a la cima (1:00 horas) Peña Pastores (674 m).

Tras descender de la Peña Pastores por el lado opuesto al de la subida (bajada por la parte rocosa) tomamos el camino de subida de Alto Galdames. Continuamos adelante siguiendo los postes de color rosa, los cuales nos conducen a la cima siguiente, monte también conocido como El Cuadro.

Dos buzones, uno de ellos del año 67, una placa y una enorme antena marcan la cumbre. Desde allí se puede disfrutar de unas amplias vistas de toda la zona de La Arboleda y la cuenca del Nervión.

El Alta Galdames (715m) es la cumbre de los Montes de Triano, 4 Km (1:15 horas).



A continuación descendemos hasta llegar al collado de Eskatxabel donde podremos observar los restos, no muy bien conservados, del dolmen del mismo nombre. Desde aquí y tras un breve ascenso alcanzamos la cima de Pico Mayor ocupada por pinos.

Pico Mayor (742 m), 4,7 Km (1:30 horas). Cumbre característica de los Montes de Triano entre los collados de Eskatxabel (669 m), al W., y La Breña (652 m) al E.



Tras una breve parada iniciamos el descenso hacia el collado de la Breña, bajamos del Pico Mayor por el amplio cortafuego situado en la ladera opuesta por la que hemos subido y llegamos así hasta el collado y cruce de La Breña. Esta bajada es el punto más complicado del recorrido, especialmente si se encuentra el camino con agua. Sin embargo, hay una alternativa de bajada por la zona del pinar (parte derecha), en lugar de hacerlo por el centro con mucha pendiente, piedras y barro en caso de lluvia.

Al llegar al collado de la Breña llegamos a un cruce, dejamos la pista de la izquierda que en bajada continua nos lleva al punto de inicio del recorrido. Ya volveremos a este punto para regresar al punto de inicio, antes debemos subir al punto más alto de este recorrido, la cima del Ganerán con sus 821m.

Para dirigirnos al Ganerán tomaremos la pista de la derecha de piedras y que en ligera subida hacia la izquierda bordea una pequeña loma que vamos dejando a nuestra derecha hasta llegar a un nuevo cruce.

En este punto debemos tomar el camino de la izquierda adentrándonos en un frondoso bosque de cipreses venido a menos por la reciente tala que recientemente han llevado a cabo. La foto es anterior a la tala y no traslada la realidad del bosque.



Tras pasar el bosque llegamos a la parte más dura del recorrido, salimos a un verde prado en ascensión con pendientes superiores al 24% que se mantiene durante unos 400 metros hasta coger altura y llegar al Ganerán a donde llegaremos al final del cordal que tiene la cima. **Ganerán (821 m), 7,1 Km (2:15 horas).**



Si el tiempo respeta, las vistas son espectaculares y podremos disfrutar de ellas durante el tiempo que permanezcamos allí y también durante la bajada. La haremos con el terreno y vistas a favor hasta volver a entrar al bosque de cipreses, este es un terreno favorable para disfrutar, a poco que el tiempo nos acompañe.

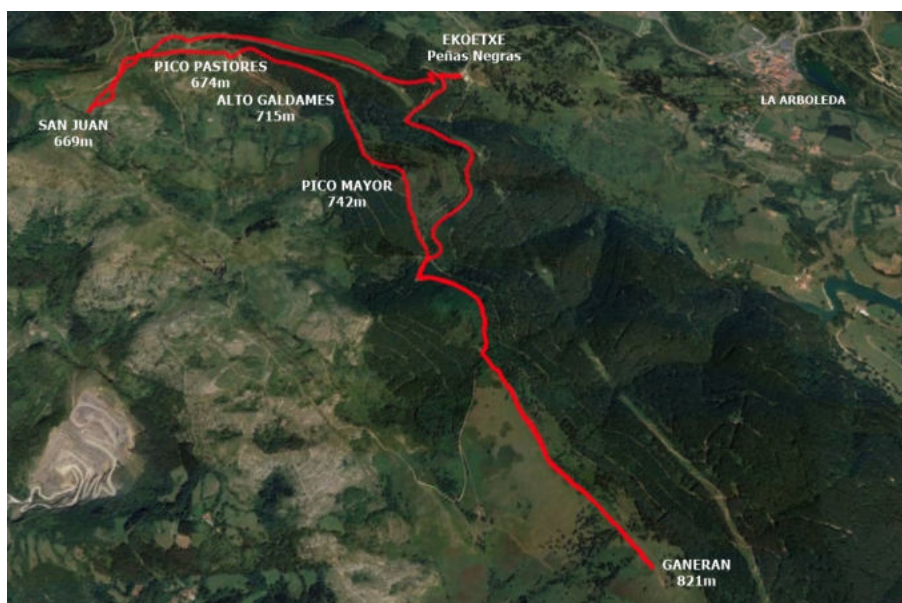
Tras deshacer el camino hasta llegar al cruce de la Breña tomaremos la pista de la derecha en bajada y tras un poco más de dos kilómetros llegamos al punto de inicio del recorrido, **EKOETXE (Centro de Interpretación Ambiental PEÑAS NEGRAS), 10,7 Km (3:15 horas, a ritmo suave).**

Datos y Resumen del recorrido

Ficha de la ruta	
Distancia: 10,7 km	Duración: 3:15 h + hamaiketako
Desnivel subida acumulado: 570m.	Desnivel bajada acumulado: 570m.

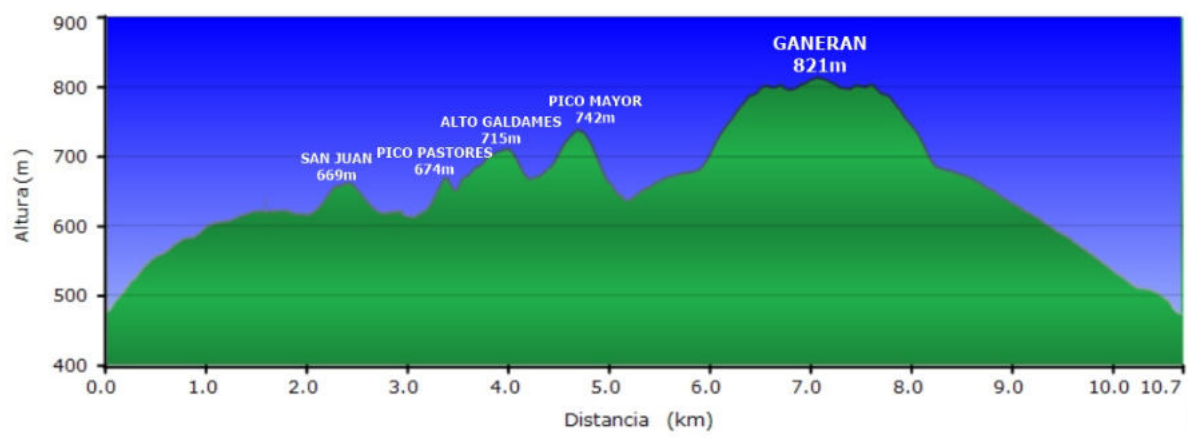
Grado de dificultad	
Puntuación IBP index: 58	Dificultad: media

<https://www.ibpindex.com/index.php/es/>



Resumen:

Lugar	Altitud (m)	Distancia (Km)	Horario
EKOETXE	479m	0	0:00
Cima SAN JUAN	669m	2,4 km	0:40
Pico PASTORES	674m	3,4 km	1:00
Alto GALDAMES	715m	4,0 km	1:15
Pico MAYOR	742m	4,7 km	1:30
GANERAN	821m	7,1 km	2:15
EKOETXE	479m	10,7 km	3:15



NOTAS PARA CONDUCTORES

- Salir de Algorta por la calle Euskalherria, seguir por la Avanzada, pasar Rontegui y tomar la autopista en dirección Santander.
- Después de pasar la estación de servicio de Ugaldebieta, tomar la salida 132 hacia Zierbena- Gallarta. Tras llegar a la carretera girar a la izquierda dirección Gallarta, Las Carreras.
- En la rotonda seguir derecho cruzando la antigua carretera Bilbao Santander en dirección a Gallarta - Polígono del Campillo. Al llegar al siguiente cruce girar a la derecha hacia el polígono del Campillo, dejando Gallarta a la izquierda.
- En los cruces y rotondas posteriores seguir las indicaciones hacia la Arboleda y el campo de Golf Meaztegi hasta llegar a la Arboleda.
- Antes de llegar al campo de golf Meaztegi, en una rotonda, seguiremos de frente hacia La Arboleda y a la entrada de este barrio giraremos a la derecha para bordear las viejas escuelas; tras unos cincuenta metros giraremos de nuevo a la izquierda para pasar junto a una quesería y el frontón y situarnos en la parte trasera de la iglesia.
- Aquí giraremos a la derecha por la pista que asciende bordeando las nuevas escuelas en un par de curvas cerradas, al poco esa pista de cemento vuelve a ser de asfalto y ya en un suave ascenso nos dejará en el parking del Centro de Interpretación de Peñas Negras en unos tres kilómetros desde la Arboleda.
- Todo el recorrido está perfectamente señalizado, y en unos 35 minutos se llega desde Algorta, tras recorrer 30 kilómetros.

Algorta, Mayo 2021