

ENEABE (782m) y BASTELARRA (864m)

Desde Saldropo (visita a la cascada de UGUNA)

2021-09-12

Saldropo

Al este del Gorbeia, en el término municipal de Zeanuri, a los pies de las peñas de Atxuri, se encuentra el bucólico paraje de Saldropo. Esta planicie de tres hectáreas anegada por un humedal, forma un ecosistema muy particular con una vegetación y especies ligadas al agua de alto valor ecológico.



Saldropo presenta, además, otra característica que lo hace aún más singular. Se asienta sobre una antigua turbera, explotada hasta su práctica desaparición en la segunda mitad del siglo XX. La mejor forma de conocerlo es recorrer su ruta circular desde el parking, en el sentido de las agujas del reloj. Al inicio, el corto paseo ofrece espectaculares vistas del macizo del Gorbeia.

Muy cerca de Saldropo se encuentra el hayedo de Otzarreta, uno de los bosques más encantadores del País Vasco. Nosotros iniciaremos el recorrido desde Saldropo pasando muy cerca del hayedo mencionado.

Recorrido.

Del aparcamiento del Humedal de Saldropo salimos por el camino cementado que sale a nuestra izquierda durante casi un kilómetro hasta una edificación (El camino termina junto al portón de acceso al edificio).



Un cartel nos indica que es una propiedad privada y que está prohibido el paso. Aquí abandonamos el camino y tomamos, a nuestra izquierda, un paso elevado de la alambrada. Lo cruzamos y seguimos nuestro camino paralelos a la alambrada que nos separa de los terrenos de la edificación que tenemos a nuestra derecha. Tres minutos después hemos de pasar por otro paso de alambrada. Seguimos nuestro camino manteniendo la alambrada a nuestra derecha y tomando como referencia un poste de madera. Aquí veremos a nuestra izquierda un paso que nos une a otra pradera. Ya en ella la cruzamos hasta la cercana pista de tierra de acceso al aparcamiento de Otzarreta.

Salimos a la pista y la seguimos a nuestra derecha. El aparcamiento está situado unos metros más a nuestra derecha, en la entrada de un magnifico bosque de hayas trasmochas.



Este paraje singular es muy visitado por los apasionados de la fotografía. Hacemos una corta visita a este bello hayedo y continuamos nuestro camino que éste se bifurca.

Aquí dejamos la pista principal y tomamos el camino que asciende a nuestra izquierda. Seguimos este camino durante 15 minutos hasta que éste se vuelve a bifurcar. En esta ocasión seguimos el camino que se interna en el pinar a nuestra derecha. En apenas 10 minutos salimos del pinar y por terreno despejado nos acercamos a las instalaciones del repetidor que hay en la cima de Eneabe.

En la cima de Eneabe (782m), situada a unos 180 metros de las instalaciones, encontraremos un viejo mojón, y un buzón instalado por el Club de Montaña Galindo. También hay, unos metros antes, un pequeño recordatorio.



Hasta aquí hemos recorrido 4,5km aprox y hemos tardado 1 hora. Disfrutamos de las vistas y continuamos con el recorrido. Desandamos el último tramo hasta llegar a una bifurcación. Dejamos el camino de la derecha, que es por donde hemos venido, y seguimos el herboso camino que desciende a nuestra izquierda hasta el pequeño collado que separa la cima de Eneabe y la pequeña cota de Upete.

En este punto seguimos un sendero ganadero que rodea esta cota. Pronto se interna en el pinar. Estaremos atentos de seguir el sendero, no siempre muy claro, pero el pinar está bastante limpio y es fácil descender por el hasta alcanzar el aparcamiento de Upete.



El descenso por el pinar nos deja en una pista de grava, y unos metros después el aparcamiento de Upete. A la izquierda del aparcamiento hay un prado. Accedemos a él y lo cruzamos hacia un visible paso de alambrada. Aquí se inicia una senda ganadera que asciende con determinación hasta la loma cimera de Bastelarra. Ya en la loma la seguimos hasta alcanzar la parte más elevada.



Después de 7,7 km aprox y 1:50 horas de recorrido llegamos a la cima del Bastelarra (864m). Fuera de la pequeña zona arbolada de la cima se encuentra el buzón con forma de cubo instalado por Eskolamailako Mendi Kirola el 5 de marzo de 1989. También hay una espléndida vista de los farallones de Arralde.

De la cima descendemos hasta la pista entre esta cima y Arralde. Ya en la pista la seguimos a derecha y descendemos por ella hasta el humedal de Saldropo. Unos 20 minutos después llegaremos a un cruce. Seguimos por el camino de la izquierda.

Ya cerca del Centro de Interpretación Ambiental de Saldropo, a la izquierda del camino, hay un viejo calero. Y con la llegada al aparcamiento de Saldropo damos por finalizada esta fácil circular a los montes Eneabe y Bastelarra, hemos recorrido unos 9 km durante 2:25 horas. Ahora nos queda visitar la cascada de Uguna.

Cascada de Uguna

La cascada de Uguna es uno de esos rincones que nos ayudan a dejar atrás el estrés diario a través de las bondades de la naturaleza. El recorrido de Saldropo hasta la cascada ida y vuelta son 3,3km.

Desde Saldropo debemos buscar la pista que abandona el aparcamiento en dirección a Zeanuri. Para ello debemos tomar la primera pista que encontramos a mano derecha.

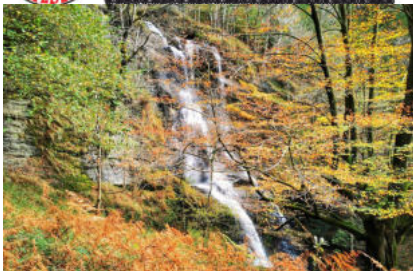


A unos 400 metros, la pista de hormigón que transcurre entre bosques de pinos se convierte en un camino de "todo uno" (piedras). Seguimos recto. Tras 300 metros, cuando la carretera gira a la derecha, debemos desviarnos por un sendero que parte del lateral izquierdo y se adentra en el bosque.

Se trata de un sendero de piedra y tierra que desciende entre arboles durante aproximadamente 500 metros. Debemos seguir por este camino hasta que el ruido del agua llame nuestra atención. Y es que al llegar a una curva que gira hacia la izquierda, encontraremos a nuestra derecha un bonito bosque de hayas trasmochas donde debemos volver a desviarnos.

Bajamos entre hayas centenarias y moles de piedra hasta visualizar la cascada. Nos encontramos en uno de los laterales de la Cascada de Uguna. Desde aquí, debemos descender por un sendero estrecho, de gran pendiente y resbaladizo hasta llegar hasta la base de la cascada.

Según descendemos por la ladera nos vamos encontrando miradores naturales, que, situados estratégicamente a diferentes alturas, nos proporcionan perspectivas diferentes de este bonito salto de agua.



Se trata de una ruta muy sencilla hasta el inicio del descenso a la cascada. Se recomienda llevar bastones de montaña para poder realizar el descenso con total seguridad.

Tras contemplar la cascada se vuelve por el mismo camino hasta Saldropo donde nos encontraremos con el parking y los coches para iniciar el regreso a Algorta.

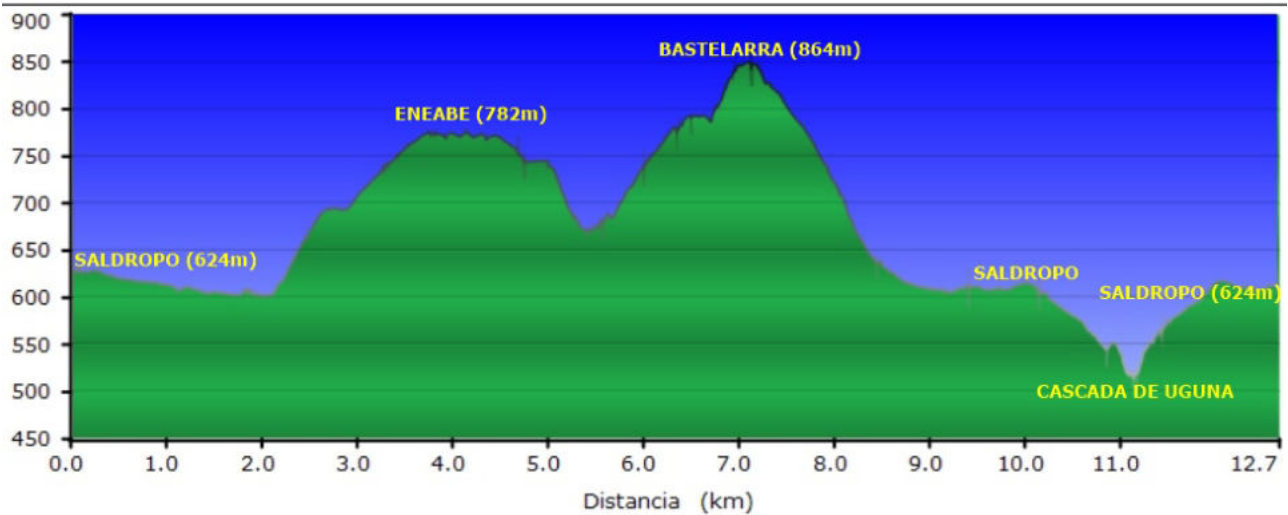
Datos y Resumen del recorrido

Ficha de la ruta	
Distancia: 12,65 km	Duración: 3:20 h + hamaiketako
Desnivel subida acumulado: 469m.	Desnivel bajada acumulado: 469m.

Grado de dificultad	
Puntuación IBP index: 61	Dificultad: Media

<https://www.ibpindex.com/index.php/es/>





NOTAS PARA CONDUCTORES

58km (1 hora)

- Salir de Algorta por la calle Euskalherria, seguir por la Avanzada al Corredor del Txoriherri.
- Tras pasar la Avanzada, tomar la salida de la derecha en dirección Donostia-San Sebastián N-637 (Corredor del Txoriherri).
- Continuar por el Corredor del Txoriherri y al finalizarlo tomar la salida 28 para incorporarse a E-70/AP-8 en dirección A-8/Bilbao/Santander/N-240/Vitoria-Gasteiz.
- A continuación tomar la salida 105 hacia N-240, en dirección Vitoria/Gasteiz/N-634/Galdakao.
- Continuar por la N-240 hasta subir Barazar, en el alto (zona de restaurantes, ahora cerrados) girar hacia la derecha, dirección Parque Natural del Gorbea.
- Dejamos atrás la carretera para adentrarnos en una pista de hormigón que transcurre entre bosques de pinos hasta llegar al parking de Saldropo. Por el camino, nos encontraremos con el desvío del hayedo de Otzarreta, pero en esta ocasión seguiremos todo recto hasta llegar al parking del humedal de Saldropo. Por la pista son unos 3,5 km hasta llegar al parking.

Algorta, Septiembre 2021